



Tjener du lige så meget på frøavl som din nabo?

Økonomi: Seges er nu begyndt med driftsgrensanalyse udelukkende på frøafgrøder.



Ove Lund
Seniorkonsulent
 Afdelingen for
 Erhvervsøkonomi, Seges
 ovl@seges.dk
 tlf. 87 40 54 79



Business Check

- Benchmarkingkonceptet Business Check fra Seges har i en årrække analyseret landmændenes regnskaber.
- Formålet er at give den enkelte landmand mulighed for at sammenligne sig med sine kolleger.

Af Ove Lund

Det er en meget god øvelse at identificere områder, hvor andre kan gøre det bedre end en selv, hvis man vil optimere sin bedrift.

Opdelingen på driftsgrene har udviklet sig og udvikler sig stadig fra at omfatte hoveddriftsgrenene 'Planter', 'Grise'

og 'Køer' – hver især underopdelt i relevante grupper – til i år også at omfatte driftsgrenene 'Korn' (uden frø, raps og ærter), 'Økologisk korn' og 'Frø'. Disse grupper er i opstartsfasen og derfor begrænsede i antal, hvilket gør analyserne lidt usikre.

For 2019 er der indrapporteret 21 driftsgrensanalyser kun for frøavl, og tallene skal derfor tages med forbehold på grund af det begrænsede antal. En anden grund til at vurdere analyserne med forsigtighed er, at 'frø' er en mere differentieret afgrøde i forhold til både udbytte og pris end eksempelvis korn og at det bedrift for bedrift kan være usik-

kert at sammenligne præcist og ukritisk.

Stor spredning

Tablet 1 viser for 2019 et sammendrag af nøgletal for alle bedrifterne (21) og Top 5.

For begge kategorier er der positive gennemsnitlige resultater for driftsgrenen, men der er også en stor spredning. Tabellen viser også den store variation i afgrødesammensætningen, der også har stor indflydelse på indtjeningen.

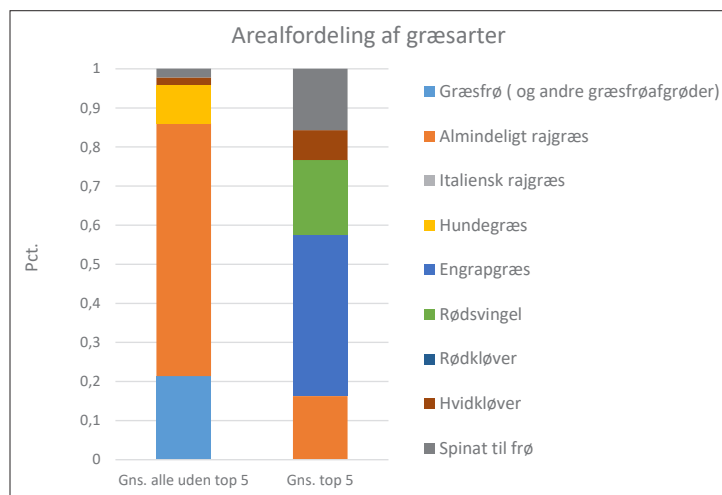
Figur 1 viser forskellen i afgrødesammensætningen mellem Top 5 bedrifterne og de øvrige 16 bedrifter i analysen.

Begrebet 'Rest til jordleje før EU-støtte' er brugt som et nøgletal i Business Check-konceptet til beskrivelse af den indtjening, der resterer, efter, at alle omkostninger med undtagelse af omkostninger til jordleje er fratrukket bruttoudbyttet.

Den resterende indtjening skal dække jordleje fratrukket

Tabel 1. Gennemsnitstal for alle bedrifter og Top 5-bedrifterne, 2019		
Gennemsnitstal for Business Check frøafgrøder 2019	Gns. alle	Top 5
Antal bedrifter	21	
Areal med frøafgrøder, ha	54,5	83,1
Andel med græsfrø (og andre græsfrøafgrøder) i pct.	12,5%	0,0%
Andel med alm. rajgræs i pct.	44,0%	16,3%
Andel med italiensk rajgræs i pct.	0,0%	0,0%
Andel med hundegræs i pct.	5,7%	0,0%
Andel med rapgræs i pct.	18,0%	41,2%
Andel med rødsvingel i pct.	8,4%	19,2%
Andel med rødkløver i pct.	0,0%	0,0%
Andel med hvidkløver i pct.	3,3%	7,6%
Andel med spinat til frø i pct.	8,1%	15,7%
Dækningsbidrag, kr. pr. ha	11.245	14.634
Maskinomkostninger inkl. arbejde, kr. pr. ha	5.125	5.594
Rest til jordleje før EU-støtte, kr. pr. ha	4.641	7.808
Jordleje fratrukket EU-støtte pr. ha	1.179	1.921
Resultat driftsgren, kr. pr. ha	3.462	5.886
Jordværdi (ejet jord), kr. pr. ha	126.300	126.100
Afkastningsgrad i pct.	17,0	17,9

Tabel 1. Gennemsnitstal for alle bedrifter og Top 5-bedrifterne for 2019



Figur 1. Arealfordeling mellem græsarterne.

Tabel 2. Fraktilanalyse for driftsgrenen for frøavlere. Pt. er der kun nok ejendomme til at vise udbytter på alm. rajgræs

	Stærk konkurrenceevne			Stort forbedringspotentiale		
	10%	33%	44%	56%	67%	90%
Fraktil	10%	33%	44%	56%	67%	90%
Udbytte pr. ha alm. rajgræs, hkg	22,3	17,0	16,7	15,8	14,7	11,8
Bruttoudbytte i alt	17.110	14.907	14.671	13.403	12.395	10.330
Stykomkostninger i alt	2.475	2.838	2.995	3.217	3.528	5.560
Dækningsbidrag	13.957	11.205	10.125	9.182	8.288	6.951
Maskinomk. inkl. arbejde pr. ha	3.968	4.744	5.164	5.535	5.743	6.815
Øvrige omkostninger ha	900	1.528	1.630	1.696	2.057	2.950
Rest til jordleje før EU-støtte pr. ha	7.530	3.932	3.250	2.284	1.804	-1.334
Jordleje fratrukket EU-støtte pr. ha	-152	424	716	1.210	1.357	2.588
Resultat, driftsgren pr. ha	5.706	2.867	2.007	1.597	1.338	-2.440

Tabel 2. Fraktilanalyse for driftsgrenen for frøavlere. Pt. er der kun nok ejendomme til at vise udbytter på alm. rajgræs.

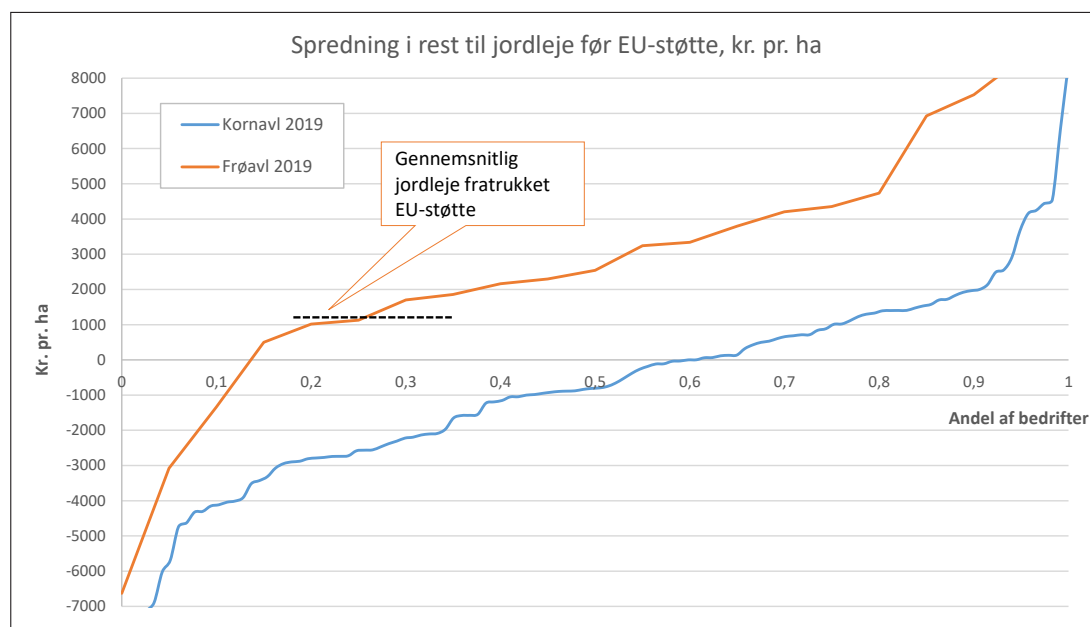
EU-støtte. Jordlejen består af en renteberegning på aktiverne og egenkapitalen og en eventuel forpagtningsafgift.

Rest til jordleje for lav på mange bedrifter

Figur 2 viser, at spredningen i 'Rest til jordleje før EU-støtte' er ganske stor. Af bedrifterne har omkring 15 pct. ingen rest til betaling af jordlejen inkl. EU-støtte.

Af tabel 1 fremgår en jordleje fratrukket EU-støtte på omkring 1.200 kr. pr. ha i gennemsnit for de 21 bedrifter. Afsættes denne på kurven, ville den indikere et negativt driftsresultat (efter betaling af jordleje og modtaget EU-støtte) på 25-30 pct. af bedrifterne.

Figur 2. Spredningen i 'rest til jordleje før EU-støtte' for henholdsvis frøavlere og 'rene' kornavlere.



Sammenlignes der med kornavl uden påvirkning fra de normale andre produkter i sædskiftet, frø, raps og ærter, er der en betragtelig forskel i 'Rest til jordleje før EU-støtte'. For denne driftsgren har kun ca. 40 pct. af bedrifterne i 2019 en rest til betaling af jordleje inkl. EU-støtte.

Fraktilanalyse for frø

Tabel 2 viser fraktilanalysen for driftsgrenen for frøavlere.

Fraktilanalysens nøgletal for de 21 bedrifter er sorteret fra de bedste til de svageste værdier indenfor hvert enkelt nøgletal og uafhængigt af hinanden. De enkelte bedrifter har så mulighed for at markere de felter i tabellen, der er tættest på egne værdi-

er, og få et indtryk af bedriftens stærke og svage sider.

Også denne tabel viser en stor spredning inden for de forskellige poster, både udbytte, bruttoudbytte og omkostninger. Inden for tabellens økonomiske nøgletal kan det have betydning for bruttoudbytte og omkostninger, hvilke frøafgrøder man dyrker. Det skal man være opmærksom på, når man vurderer sin egen placering i tabellen i forhold til andre med måske en anden sammensætning af afgrøder.